

Návod k použití

LAMINÁTOR FILUX LP330TD

Prosím, přečtěte si tento návod pozorně před použitím.

..



Obsah:

1, Bezpečnostní upozornění	str. 2
2. Návod k použití	str. 3
- horká laminace	
- studená laminace	
3. Čištění	str. 4
4. Specifikace	str. 5
5. Schéma zapojení	str. 6
6. Seznam náhradních dílů	str. 6

Bezpečnostní upozornění

Prosím, nepoužívejte porušené nebo svépomocí vyrobené elektrické kabely. Jestliže je poškozen přívodní kabel, musí být vyměněn.

Nepoužívejte v síti, která nesouhlasí se štítkem na přístroji. Nerozebírejte a neopravujte stroj sami. Dejte pozor, aby volně visící části oděvu nebo šperky nezapadly do vstupního otvoru laminátoru. V případě, že se tyto dostanou do otvoru, stiskněte tlačítko „reverse“. Pokud to nepomůže, vypněte stroj a odpojte jej ze sítě a kontaktujte servis.

Neotvírejte kryt, nebezpečí zásahu elektrickým proudem..Laminátor nesmí přijít do styku s tekutinou. Neobsluhujte stroj s vlhkýma rukama. Při přemísťování odpojte ze zásuvky.

Nepoužívejte stroj s otevřeným krytem.

Nepokládejte předměty na laminátor pokud pracuje, aby nedošlo k poškození teplem.

Nevkládejte do přístroje vznětlivé nebo rozpustné materiály.

Nedotýkejte se krytu válců a topných těles, pokud je stroj v provozu.

Stroj by měl být umístěn na suchém a čistém místě. Neumísťujte na vlhkém místě nebo v blízkosti výstupu z chladicích zařízení. Umístěte stroj na pevném podkladu s dostatkem místa před a za strojem pro vstup a výstup dokumentů.

Nepokládejte žádné předměty na stroj.

Používejte, prosím, laminovací kapsy dobré kvality, abyste zabránili poruchám a dosáhli dobrých výsledků. Délka a šířka laminovacích kapes musí být o 3-5 mm větší než laminovaný dokument.

Laminátor využívá horkotlakovou technologii.

Nepoužívejte následující materiály:

- vznětlivé a rozpustné
- dokumenty širší než je vstupní otvor laminátoru
- dokumenty, jejichž tloušťka je větší než 1 mm
- jednostranné fólie nebo PVC fólie
- dokumenty tištěné na termopapír nebo materiály, které by mohly být teplotou poškozeny
- žádné materiály, které mají záhyby nebo jsou jakkoli poškozené.
- mince a další tvrdé předměty

Nepoužívejte stroj k jiným účelům než je popsáno v tomto návodu. Nepoužívejte stroj

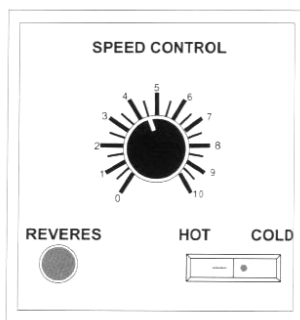
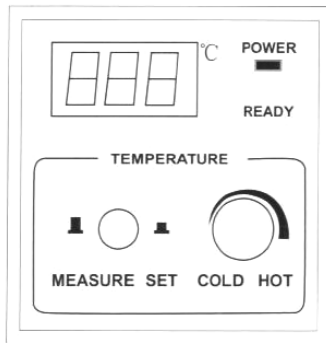
venku. Pokud se vyskytnou technické potíže, stroj nepoužívejte a pošlete ho k opravě.

Doporučení:

- zamezte dětem přístup k přístroji v provozu
- používání příslušenství, které není dodáváno výrobcem, může způsobit poškození stroje
- jednou zalaminované dokumenty nebo fotografie nelze bez poškození rozebrat
- nelaminujte dokumenty nebo předměty, které byste chtěli v budoucnosti vyjmout.

Návod k použití

Funkce ovládacího panelu



1. Zapnutí
vypínač je umístěn vpravo vzadu na přístroji. Kontrolka "POWER" se rozsvítí, když je laminátor připojen , zapnut.
2. Zobrazení teploty
Displej ukazuje nastavenou (pokud je tlačítko teploty stisknuto) nebo teplotu na válcích.
3. Nastavení teploty
Stiskněte tlačítko vedle ovladače teploty do pozice set a nastavte podle displeje otáčením doprava nebo doleva požadovanou teplotu
4. Nastavení rychlosti
Nastavte požadovanou rychlost otočením ovladače "Set Kontrol" v rozsahu 1-9 (cca 200-1800 mm/min.)
5. Zpětný chod
Zapněte zpětný chod stisknutím tlačítka "Reverse", pokud chcete vrátit ze stroje např. špatně vložený dokument.

Horká laminace

1. Zapněte přístroj
2. Přepněte přepínač "HOT/COLD" do pozice HOT
3. Stiskněte tlačítko vedle ovladače teploty do pozice set a nastavte podle displeje otáčením doprava nebo doleva požadovanou teplotu. Jakmile teplota na válcích přesáhne 85°C motor se z důvodu ochrany válců automaticky zapne .
4. Vyčkejte dosažení požadované teploty. Jakmile je teplota dosažena rozsvítí se kontrolka "READY"
5. Nastavte rychlost laminace mezi 5-7
6. Připravte dokument do laminovací kapsy. Délka a šířka laminovacích kapes musí být o 3-5 mm větší než laminovaný dokument.
7. Jakmile se rozsvítí kontrolka "READY" vložte připravený dokument rovně spojenou stranou kapsy do vstupního otvoru laminátoru. Odeberte zalaminovaný dokument na výstupu a zkontrolujte výsledek. K dosažení optimálního výsledku tlustších dokumentů zvyšte teplotu a snižte rychlost laminování. K odzkoušení výsledku laminování zalaminujte 2-3 dokumenty a podle výsledku přizpůsobte teplotu nebo rychlost. Pokud není výsledek čirý, zvyšte teplotu. Pokud jsou dokumenty zvlněné snižte teplotu. Netlačte dokumenty křivě nebo silou, zalaminované dokumenty mohou být zvrásněné nebo prohnuté
8. Pokud si přejete skončit laminovat přepněte přepínač "HOT/COLD" do pozice COLD a počkejte několik minut až válce vychladnou a pak vypněte laminátor.

Studená laminace

1. Zapněte přístroj
2. Přepněte přepínač "HOT/COLD" do pozice COLD. Válce zůstanou studené
3. Laminovací fólii můžete vložit do vstupu laminátoru. Nechte vjet fólii 2-5 mm pak zastavte válce vypnutím přístroje. Odstraňte krycí papír z fólie, vložte obrázek pod fólii a spusťte válce zapnutím přístroje.

Čištění

Pravidelné čištění je nutné jako prevence proti možnému nalepení fólií na válce nebo topnou desku.

Na čištění válců použijte nezbytně nutné množství petroleje, pokud jsou válce studené.

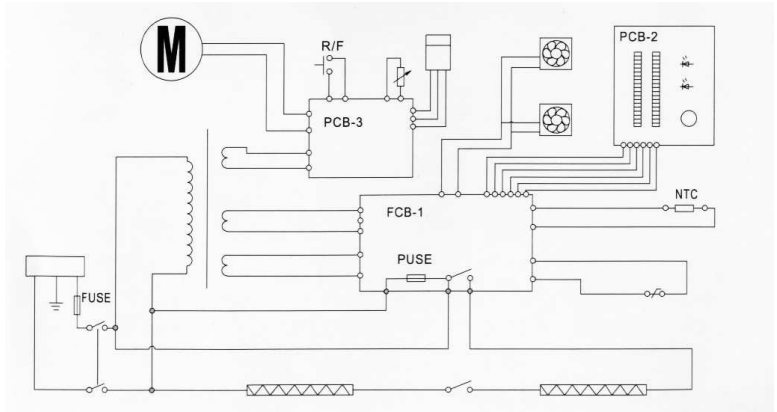
Pokud čistíte topnou desku, za studena odejměte vrchní desku a čistěte suchým hadříkem.

Před čištěním vytáhněte síťový kabel ze zásuvky

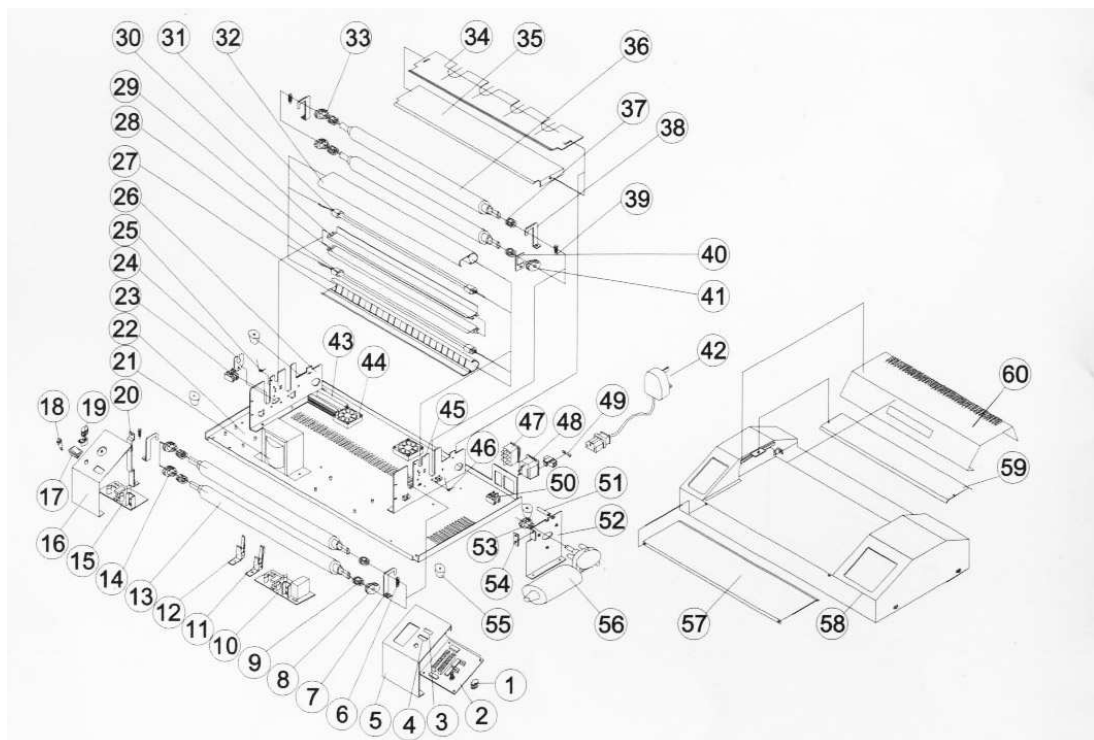
Specifikace

Model	LP 330 TD
Max. šíře laminace	330mm
Max. tloušťka laminace	2mm
Rychlost	100-1800mm/min.
Horká laminace	51-180 °C
Studená laminace	0-50 °C
Doba ohřevu	5 min.
Chlazení	DC větrák
Motor	DC motor s nastavitelnou rychlostí
Počet válců	topná lampa
Napětí	110,220/50Hz,60Hz
Výkon	600W
Rozměry	583x330x180mm
Váha	14,5 kg

Schéma zapojení



Seznam náhradních dílů



1	TEMP. KNOB	21	TRANSFORMER	41	BACK GEAR-R
2	TEMP. PCB	22	BASE	42	POWER CORD
3	POWER LED LIGHT	23	CORD CONNECTOR-A	43	RADIATOR
4	READY LED LIGHT	24	LAMP HOLDER	44	FAN
5	SWITCH BRACKET-R	25	GUIDED PLATE SPRING	45	BRACKET-R
6	SPRING-F	26	BRACKET-L	46	GUIDED PLATE SPRING
7	HANGER-F	27	LAMP COVER-B	47	POWER SWITCH
8	FRONT GEAR-R	28	HEATING LAMP-B	48	POWER SOCKET
9	BUSH-F	29	GUIDE PLATE-T	49	FUSE
10	PCB ASS'Y-R	30	GUIDE PLATE-B	50	CORD CONNECTOR-B
11	THERMISTOR	31	HEATING LAMP-T	51	CONNECTING SHAFT
12	THERMAL PROTECTOR	32	LAMP COVER-T	52	MOTOR BRACKET
13	FRONT ROLLER	33	BACK GEAR-L	53	MOTOR GEAR
14	FRONT GEAR-L	34	COOLING PLATE-T	54	BRACKET CONNECTOR
15	PCB ASS'Y-L	35	COOLING PLATE-B	55	FOOT RUBBER
16	SWITCH BRACKET-L	36	BACK ROLLER	56	MOTOR
17	HEAT SWITCH	37	BUSH-B	57	FEED PLATE
18	FOR/REV SWITCH	38	HANGER-B	58	COVER
19	SPEED CONTROL KNOB	39	SPRING-B	59	HEATER COVER
20	SPEED BRACKET	40	ROLLER HANGER	60	TOP COVER